



## Museumbeleidsplan 2012 – 2015 “Vooruitkijken naar gisteren”

### *Inleiding*

Een goed museum werkt hard aan gisteren voor morgen. Dat klinkt cryptischer dan het is: ons product is het verleden, gisteren dus en we proberen dat vandaag en ook morgen zo goed mogelijk te verkopen. Daar maken we onze plannen voor.

Kortom, we kijken vooruit naar gisteren.

De periode van het vorige beleidsplan, 2006 – 2010 is ruim overschreden en niet zonder reden. De omstandigheden rond het Vestingmuseum waren zo volatiel dat het schrijven van een nieuw langjarig beleidsplan niet opportuun was.

Halverwege de vorige beleidsperiode is de mogelijkheid ontstaan het museum te herhuisvesten op een andere, betere locatie in de vesting, het zg. plan BOGLUP. Na het op hoofdlijnen uitwerken van deze verhuisplannen, heeft de onzekerheid gedurende vrijwel het hele jaar 2011 over het al dan niet doorgaan van die plannen geleid tot het aanhouden van het schrijven van een nieuw beleidsplan.

Nu er medio november 2011 meer duidelijkheid is gekomen over de huisvestingsplannen van het museum, kan ook het langjarig beleid de bestendige vorm krijgen die nodig is om het museum naar die nieuwe plek te brengen en van daaruit koers te zetten naar nieuwe horizonten.

De vorm van dit beleidsplan is als volgt:

- *De uitgangspunten: missie en doelstelling Vestingmuseum*
- *Waar staat het museum nu?*
- *Waar willen we met het museum heen?*
- *Hoe komen we daar?*

## ***De Uitgangspunten: Missie en doelstelling Vestingmuseum***

De Stichting Het Nederlands Vestingmuseum heeft in haar statuten doelstellingen geformuleerd en middelen waarmee die doelstellingen waargemaakt kunnen worden.

De middelen zijn in grote lijnen de elementen die gedefinieerd worden in de ICOM<sup>1</sup> definitie van een museum: *een permanente instelling in dienst van de gemeenschap en haar ontwikkeling – niet gericht op het maken van winst – die de materiële getuigenissen van de mens en zijn omgeving verwerft, behoudt, wetenschappelijk onderzoekt, presenteert en hierover informeert voor doeleinden van studie, educatie of genoegen.*

Het Vestingmuseum definieert zich als een volwaardig museum, is lid van de Nederlandse Museumvereniging (NMV), onderschrijft daarmee de diverse codes waaraan leden van de NMV moeten voldoen.<sup>2</sup> Niet aan alle elementen uit de ICOM definitie kan het Vestingmuseum even goed invulling geven. Met name het wetenschappelijk onderzoek is gegeven de beperkte budgetten van het museum niet tot nauwelijks mogelijk.

De doelstelling in de statuten luidt: *Het wekken van belangstelling voor- en het laten ervaren van de geschiedenis van de Nederlandse Vestingbouwkunde, het functioneren van Vestingen en andere duurzame verdedigingswerken, alsmede het leven en werken daarin.*

Uit deze doelstelling vallen drie elementen te destilleren:

- geschiedenis van de vestingbouwkunde;
- functioneren van vestingen en verdedigingswerken;
- leven en werken in vestingen en verdedigingswerken.

De missie is: *Bezoekers op een plezierige en participerende manier kennis laten maken in woord, beeld, geschrift en ervaring van de cultuurhistorische, de sociaal-economische, militaire en bouwkundige aspecten van de Nederlandse de verdedigingswerken.*

Alle plannen activiteiten van het Vestingmuseum zullen telkenmale getoetst worden aan de missie en doelstellingen.

---

<sup>1</sup> ICOM: International Council of Museums

<sup>2</sup> De Ethische Code, Code Museumregistratie, LAMO (afstoting museumobjecten).

## ***Waar staat het museum nu?***

Een beschrijving van waar het Vestingmuseum momenteel staat omvat een beschrijving van de diverse onderdelen uit het bedrijfsproces van een museum: de collectie, educatie en onderzoek, terrein en gebouwen, personeel, evenementen en activiteiten, bezoekers en financiële middelen. Aan het ene onderdeel zullen we meer aandacht besteden dan aan het andere vanwege de beleidsmatige (keuze) aspecten van die onderdelen. In separate deelplannen zal verder op de diverse onderdelen worden ingegaan.

### *Algemeen*

In de periode 2006 – 2010 is het Vestingmuseum middels het plan “**Op de Bres**” weer bij de tijd gebracht. Zowel de presentaties in het museum zijn gemoderniseerd als een aantal elementen op het terrein. Samen met de al eerder gerealiseerde verplaatsing van het museumcafé naar gebouw X en de verplaatsing van de entree van kazemat A naar het centraal gelegen pad het terrein op, hebben deze aanpassingen het museum aantrekkelijk gemaakt, of beter gezegd, aantrekkelijk gehouden, voor het algemene publiek.

De bezoekerscijfers die vanaf medio jaren '90 van de 20e eeuw terugliepen, zijn vanaf 2005 weer geleidelijk aan omhoog gegaan (21.450 in 2004) en het jaar 2011 heeft meer dan 26.500 bezoekers bij laten schrijven.

Door (in beperkte mate) meer interactiviteit en multimediale belevingservaring aan te bieden, is de publiekwaardering omhoog gegaan, hoewel dat vooral anekdotisch tot ons is gekomen en niet onderbouwd door publieksonderzoek.

Bovengenoemde fysieke veranderingen werden op PR- en Marketinggebied ondersteund door een keuze voor digitale publiciteit (nieuwe website, Twitteren, Bloggen, Email nieuwsbrieven) en de aanstelling voor enkele uren per week van een marketingmedewerker in 2009 die vooral nadruk op het aanbieden van arrangementen is gaan leggen.

Daarmee is de integratie tussen museum en vestingstad beter en inniger geworden. Het Vestingmuseum is tenslotte geen op zichzelf staand museum, maar onderdeel en uithangbord van de unieke vestingwerken van Naarden. Juist die combinatie van stad en museum kan een meerwaarde voor beiden zijn.

In 2011 heeft het museum, vooruitlopend op de verhuizing naar Bastion Oranje, de Utrechtse Poort in gebruik genomen als VVV locatie onder de naam “Bezoekerscentrum Naarden” met daarin zowel een VVV-balie, VVV-winkel, souvenirwinkel als een Informatiepunt voor het Noordelijk deel van de Nieuwe Hollandse Waterlinie. De cijfers van het eerste jaar (7 maanden, juni – december 2011) zijn bemoedigend, zowel qua fysiek bezoek (zo'n 11.000 bezoekers in de Poort) als qua omzetten in de winkel.

### *Collectie*

De museumcollectie is eigendom van de Stichting Vrienden van het Vestingmuseum en in permanente bruikleen gegeven aan de Stichting Het Nederlands Vestingmuseum.

Het betreft een collectie van zo'n 8.000 voorwerpen die in het museum zijn tentoongesteld en daarnaast opgeslagen liggen in het museumdepot aan de St. Vitusstraat en in het Stads/ en Streekarchief in de Cattenhagestraat (2D objecten als prenten, kaarten en dergelijke).

Hoewel in de meeste musea de collectie de raison d'etre van het museum is, ligt dat bij het Vestingmuseum net even anders. Het Vestingmuseum is een erfgoedlocatie met museumfunctie, het terrein en de gebouwen zijn daarin feitelijk de belangrijkste collectieonderdelen. De 'kleine' collectie is hier hoofdzakelijk ondersteunend aan. Het betreft hier vesting(technische) werktuigen, uniformen, uitrustingsstukken, bewapening en andere zaken die bij het leven en werken in een vesting horen. Daarbij ligt het zwaartepunt op de militaire en bouwkundige aspecten van de geschiedenis en is de civiele kant onderbelicht.

Feitelijk is slechts één collectieonderdeel van werkelijke historische waarde: de collectie

Kraijenhoff (de ontwerper van de Nieuwe Hollandse Waterlinie).

Dat neemt niet weg dat het Vestingmuseum haar collectie met de mogelijke zorg omringd (binnen de overigens soms beperkte mogelijkheden van het museum). Zo is het depot geklimatiseerd, zijn de stellingen voorzien van zuurvrij karton, gebruiken we waar mogelijk/nodig eveneens zuurvrije kartonnen dozen en zijn de belangrijkste opstellingen in het verder niet geklimatiseerde museum omgebouwd tot klimaatvitines.

In 2006 is Wim van Westerop een dag in de week als (vrijwillig) conservator begonnen en heeft hij in samenwerking met Ingrid Pieneman het collectiebeheer en de collectieregistratie onder zijn hoede genomen. Resultaat is dat het depot voor 90% op orde is, de collectie voor 95% van basisregistratie in Adlib<sup>3</sup> is voorzien en er een elementaire basis aan regelmatig collectiebeheer en -onderhoud is. Eind 2011 is aan dit team voor eveneens één dag in de week Erik Roede toegevoegd, een vrijwilliger met de opleiding tot museaal behoudsmedewerker. De verwachting is dat dit team het collectiebeheer op adequate wijze kan blijven uitvoeren.

### *Presentatie*

De nadruk in het museum ligt wat betreft presentaties op het vertellen van het verhaal van vestingbouw in Nederland, de geschiedenis van Naarden-Vesting, het leven in het garnizoen in de 19e en begin 20e eeuw en op het gebruik van Waterlinies.

Deze vier thema's worden gebracht in vier ondergrondse kazematten (17e en 19e eeuws) met een mix van vrij klassieke presentaties van objecten in vitrines en diorama's, informatieverstrekking door middel van tekst & beeldmateriaal op panelen en tenslotte enkele interactieve opstellingen. Daarmee bieden we erg veel informatie aan richting bezoekers, maar op een vrij overweldigende schaal of manier waardoor bezoekers informatiemoe worden en deze informatieverstrekking en collectiepresentatie soms afbreuk doet aan de historische beleving van de gebouwen.

In het buitenterrein is de presentatie minder belastend voor de historische beleving omdat alleen passende objecten en elementen in het terrein geplaatst zijn en slechts een zeer beperkt aantal moderne elementen zoals wegwijzers en verklarende onderdelen (zoals bijvoorbeeld de kijkbollen). In de periode 2006 – 2010 is de presentatie gemoderniseerd en kan zo tot 2016 redelijk functioneren.

### *Educatie en onderzoek*

Educatie en onderzoek, twee wezenlijke elementen in het werkveld van elk museum, onderneemt het Vestingmuseum nauwelijks. Daarvoor ontbreekt het ons ten ene male aan in middelen en menskracht.

Vanuit een projectsubsidie is de afgelopen jaren wel iets gedaan. Zo heeft historicus Corstiaan Prince vanuit het project BOGLUP onderzoek gedaan naar het garnizoensleven in Naarden rond 1900, wat verrassende inzichten heeft opgeleverd. Vrijwillig medewerkers Jan Bergsteijn en Scato Gockinga deden onderzoek naar de wordingsgeschiedenis van de vestingwerken van Naarden na de Franse bezetting van 1672-1673. Van beide onderzoeken zijn onderdelen gepubliceerd in het Vestingbulletin dat halfjaarlijks uitkomt.

Educatie vind alleen plaats in de vorm van museumlessen voor het voortgezet onderwijs die door het Projectbureau NHWL zijn opgezet en door scholen in het Vestingmuseum worden uitgevoerd. Het museum heeft momenteel geen eigen programma voor educatie anders dan de rondleidingen voor groepen uit het lager en middelbaar onderwijs.

### *Terrein en gebouwen*

Het Vestingmuseum huist momenteel op Bastion Turfpoort van de Vesting Naarden, één van de zes bastions van deze 17e eeuwse vestingstad.

---

<sup>3</sup> Een bruikleenverklaring tussen de SVNVM en het NVM + uitdraai van de Adlibregistratie bevindt zich op kantoor van het museum.

Op dit terrein van circa twee hectare bevinden zich een zestal gebouwen: vier 17e eeuwse kazematten (de gebouwen A', Z, V en W), een 19e eeuwse mortierkazemat (gebouw IJ) en een 19e eeuwse kanonremise (gebouw X). Alleen gebouw X is bovengronds gelegen en heeft daglichttoetreding, alle andere gebouwen zijn ondergronds gelegen.

De kazematten A', Z en W zijn in gebruik als permanente tentoonstellingsruimten, kazemat IJ is dat deels en deels ook ruimte voor wisselexposities. Kazemat V doet dienst als museumwerkplaats en gebouw X is deels kantoor en deels museumcantine/museumwinkel.

De technische staat van de gebouwen is voldoende. Overal is verwarming en verlichting, in de gebouwen V, IJ en X is bovendien water en riool.

De hele vesting is eigendom van het Rijk en onder beheer bij de Rijksgebouwendienst (RGD). Met het Rijk heeft het museum een gebruiksovereenkomst "om niet" die op 1 januari 2016 af zal lopen. Door het RVOB (Rijksvastgoed en Ontwikkelingsbedrijf) is aangegeven dat een eventuele verlenging van de gebruiksovereenkomst daarna niet langer "om niet" zal zijn.

Binnen de vigerende gebruiksovereenkomst is het museum zelf verantwoordelijk voor het dagelijks onderhoud van terrein en gebouwen (inclusief groenonderhoud). Gezien het feit dat alle gebouwen onder een aardebedekking van enkele meters liggen, is daarmee uitsluitend sprake van schilderwerk van deuren en luiken en technisch onderhoud aan de installaties.

Groenbeheer moet het museum zelf doen en na enkele experimenten met taakgestraften of re-integratieprojecten heeft het museum in 2007 een zevental geiten aangeschaft die nu het gras kort houden en de opslag verwijderen.

Groot onderhoud aan de aardkerende muren aan de waterkant van de vesting is de verantwoordelijkheid van de RGD. Dit heeft in de jaren '80 plaatsgevonden en is niet binnen afzienbare tijd opnieuw aan de orde.

Hoewel terrein en gebouwen een aantrekkelijke combinatie vormen en een goed beeld geven van het doel en functioneren van een vesting, kennen ze beiden een groot aantal beperkingen die de exploitatie van het vestingmuseum in de 21e eeuw ernstig beperken.

1. Het kantoor is onder de maat, zowel qua ruimte (35 m<sup>2</sup> voor vier medewerkers) als qua arbo-eisen. Daarnaast is het ontbreken van een fatsoenlijke vergaderruimte zeer beperkend;
2. De museumwerkplaats in gebouw V (een 17e eeuwse geschutskazemat) is zowel arbotechnisch onvoldoende als qua afmetingen en bereikbaarheid nauwelijks toereikend;
3. Er is nauwelijks adequate opslagruimte voor gebruiksvoorwerpen voor het functioneren van het museum (stoelen, tafels, set-ups, vitrines, tentoonstellingspanelen, geluidsinstallatie etc);
4. De wisselexpositieruimte doet ook dienst als ruimte voor verhuur voor recepties, vergaderingen en ander gebruik door derden. Dit is een ernstige beperking van de exploitatiemogelijkheden van het museum;
5. De beschikbare ruimte voor het museumcafé/de museumwinkel is onvoldoende om het bezoek op fatsoenlijke manier te ontvangen. Daarmee beperkt het museum zich ook in haar exploitatiemogelijkheden;
6. Bastion Turfpoort ligt in een relatieve uithoek van de vesting Naarden. Toeristische bezoekers aan de vesting komen er niet vanzelf langs of in de buurt. Dit is goed te merken op dagen dat er veel toeristische drukte in de vesting is. Er is dan geen of nauwelijks overloop naar het museum toe;
7. Het museum heeft een lastig terrein waarin de zes gebouwen niet met elkaar verbonden zijn en publiek (en medewerkers) veelvuldig heen en weer moeten lopen waarbij telkenmale hoogteverschillen tussen de diverse 'etages' van het museum moeten worden overwonnen. Dit maakt het ook tot een lastig museum/terrein voor mindervalide bezoekers;
8. Hoewel het buitenterrein fraai is om te zien (hoge- en lage flanken, terreplein en

wandelpaden achter de kogelvangers) ligt het zeer onbeschut. Bij harde wind en slecht weer is het terrein kwetsbaar bij buitenactiviteiten;

9. Tot slot heeft het museum ook geen “smoel” naar buiten toe. Zowel de huidige ingang als de voormalige, zijn niet erg herkenbaar en aansprekend. Vlaggen, kanonnen en borden moeten het publiek wijzen op de aanwezigheid van het museum.

Een deel van deze tekortkomingen is op dit bastion eventueel op te lossen of aan te pakken, maar dat kan alleen tegen aanzienlijke kosten (het voorstel om een nieuw ondergronds gebouw/zaal aan te leggen, het zg. Vestion plan) of heft de nadelen slechts in beperkte mate op.

### *Personeel en Organisatie*

Het Vestingmuseum kent een gemengde organisatie van betaalde vaste staf en vrijwilligers. Op 1 januari 2012 kende het museum de volgende bezetting:

- ↑ een directeur (80% aanstelling);
- ↑ een Hoofd Algemene Zaken en Financiën (70% aanstelling);
- ↑ een Coördinator Vrijwilligerszaken (80% aanstelling);
- ↑ een Hoofd Technische Dienst (100% aanstelling);
- ↑ een medewerker Marketing, PR en evenementen (30% aanstelling);
- ↑ een zestal medewerkers Bezoekerscentrum Naarden (VVV-baliebezetting Utrechtse Poort) voor 972 uur per jaar;

Daarnaast telt het vrijwilligersbestand een 60-tal personen. Deze zijn te verdelen in de volgende groepen:

- ↑ rondleiders;
- ↑ schippers;
- ↑ kassa/winkelmedewerkers;
- ↑ medewerkers technische dienst;
- ↑ weekendcoördinatoren;
- ↑ kanonniërs;

Veel van deze medewerkers vervullen meerdere functies (rondleider/schipper/kanonniër ed). Een aantal vrijwilligers vervullen een unieke rol die te maken heeft met hun achtergrond, ervaring of belangstelling. Zo heeft het museum een ICT-vrijwilliger, twee vrijwilligers voor collectiebeheer en twee specialisten op het gebied van vestingbouw.

Door het relatief gecompliceerde terrein van het museum en de vele activiteiten, is voor de dagelijkse openstelling en vrij grote bezetting nodig bestaande uit: medewerker kassa, medewerker winkel, schipper, coördinator en bij rondleidingen aangevuld door een gids en/of kanonniër.

Het Bestuur van het Vestingmuseum bestaat uit een Hoofdbestuur en Dagelijks Bestuur van zes personen, allen op vrijwillige basis. Het betreft een normale stichtingsvorm.

Met de huidige personeelsbezetting (vast en vrijwillig) valt het museum te exploiteren. Het is echter wel beperkt in de mogelijkheden en het afbreukrisico is vrij groot omdat veel vrijwilligersposities matig bezet zijn en vaste posities met een beperkte aanstelling werken en weinig taakoverlap kennen zodat wel de algemene museumtaken (openstelling en dag-tot-dag operaties) van elkaar kunnen worden overgenomen, maar de specifieke taken niet of nauwelijks.

Een lichte capaciteitsverhoging zou hierin soelaas kunnen bieden, daarvoor ontbreken in de huidige situatie echter de middelen.

### *Exposities, evenementen en activiteiten*

Het Vestingmuseum kent een aantal min of meer standaard activiteiten en evenementen. Bij al deze evenementen en activiteiten staat voorop dat ze minimaal kostendekkend zijn en bij voorkeur winstgevend zijn en dat de budgetten voor deze activiteiten “low” tot “no” budget zijn.

De 'producten' van het museum zijn:

- ↑ Rondleidingen: een tour met gids door en over het museum van ongeveer 60 minuten met een verhaal over de geschiedenis van Naarden Vesting, vestingbouw in het algemeen, het leven in het garnizoen en over de Hollandse Waterlinie. In principe is er één soort rondleiding die in aangepaste vorm aan de diverse doelgroepen kan worden aangeboden. De rondleidingen worden hoofdzakelijk op aanvraag voor groepen gehouden. Op zondagen en in vakantieperiodes worden ook rondleidingen gegeven waaraan het publiek individueel kan deelnemen;
- ↑ Rondvaarten: een tocht langs de vestingwerken aan de oost- en noord-oostkant van de vesting met de eigen boot van het museum. Dat is een open boot voor maximaal 20 passagiers. De schipper geeft een (beperkte) toelichting op hetgeen onderweg te zien valt. De rondvaarten worden gehouden van 1 april t/m 1 oktober op zaterdag en zondagen voor individuele bezoekers en door de week op afspraak voor groepen. In het voor- en najaar en de zomer vinden er een aantal speciale rondvaarten plaats: avond-, dauwtrap en natuurrondvaarten;
- ↑ Kanonschoten: het museum heeft een drietal kanonnen die afgeschoten kunnen worden. Elke derde zondag van de maand worden demonstraties met dit geschut gegeven voor individuele bezoekers en groepen kunnen op verzoek (en tegen betaling) kanonnen laten afvuren. Tijdens de derde zondagen heeft het museum een groep(je) kanoniers in uniform die het geschut afvuurt, een vorm van levende geschiedenis die het geschut in een historische context plaatst;
- ↑ Kinderfeestjes: in het museum kunnen kinderverjaardagsfeestjes worden gehouden. Dit feestje bestaat uit een speur/puzzeltocht met een cadeautje en wat lekkers te eten/drinken. Eventueel kan dit basisfeestje worden aangevuld met een rondvaart en/of kanonschot;
- ↑ Diverse arrangementen: sinds 2010 verzorgt het museum arrangementen bestaande uit bovenstaande activiteiten in combinatie met lunches of diners in een restaurant in de vesting;
- ↑ Verhuur van ruimten: het museum heeft enkele ruimten die in meer of mindere mate geschikt zijn voor de verhuur. In kazemat IJ kunnen recepties en vergaderingen plaats vinden en in 'Boven IJ' vooral vergaderingen. Het buitenterrein kan (bij mooi weer) gebruikt worden voor ontvangsten, lunches en diners (meestal BBQ's). Omdat de ruimtes lastig te scheiden zijn van het normale museumgebruik, blijft de verhuur noodgedwongen beperkt.

Naast deze producten en activiteiten organiseert het museum op verschillende (weekend)dagen activiteiten zoals een boekenbeurs, Oud-Hollandsche kinderspelen, demonstraties van de tingieter etc. Deze activiteiten vinden meestal op speciale dagen zoals 2e Paasdag, Pinksteren, Hemelvaart ed plaats.

Het museum organiseert jaarlijkse enkele wisseltentoonstellingen. Vanwege het karakter van het museum (erfgoedlocatie) en de beperkte capaciteit van de staf betreft het hier meestal extern verzorgde exposities (bv door een kunstenaar die werk exposeert) of gaat het om exposities die slechts een beperkte inzet van de staf vereisen.

Vanuit de bovengenoemde verhuuractiviteiten die van groot belang zijn voor een gezonde exploitatie van het museum, ligt de nadruk op platte exposities met tweedimensionaal materiaal zodat kazemat IJ (de expositiekazemat) inzetbaar blijft voor verhuur.

### *Bezoekers*

Het Vestingmuseum is geopend in 1955 en heeft in de 56 jaar van haar bestaan een gestage groei in bezoekersaantallen doorgemaakt. Van enkele duizenden in de beginjaren naar een piek begin jaren '90 van de 20e eeuw toen er meer dan 50.000 bezoekers per jaar kwamen.

Een aantal oorzaken ligt ten grondslag aan de daling van dit aantal tot 21.500 in 2004. Zo mochten vanaf midden jaren '90 touringcars de vesting niet meer in waarmee georganiseerde dagreizen niet langer naar Naarden kwamen; verdween het unieke aspect van Naarden als enige plek waar bunkers en verdedigingswerken toegankelijk waren met de openstelling van forten van de Hollandse Waterlinie en Stelling van Amsterdam; nam de concurrentie regionaal toe met de opening van instellingen als Forteiland Pampus, Beeld en Geluid en het verleggen van de focus naar meer belevingsbezoek bij het Muiderslot.

Vanaf 2004 is de nadruk bij het Vestingmuseum gelegd op het integrale karakter van het bezoek aan een erfgoedlocatie (vestingstad en museum) en minder op het per se zijn van museum.

De combinatie van museumbezoek, stadsbezoek, rondvaart langs de wallen, stadswandelingen en arrangementen met lokale (horeca)ondernemers hebben geresulteerd in een langzame maar duidelijke groei in de loop van zeven jaar van bezoekersaantallen tot 26.168 in 2011.

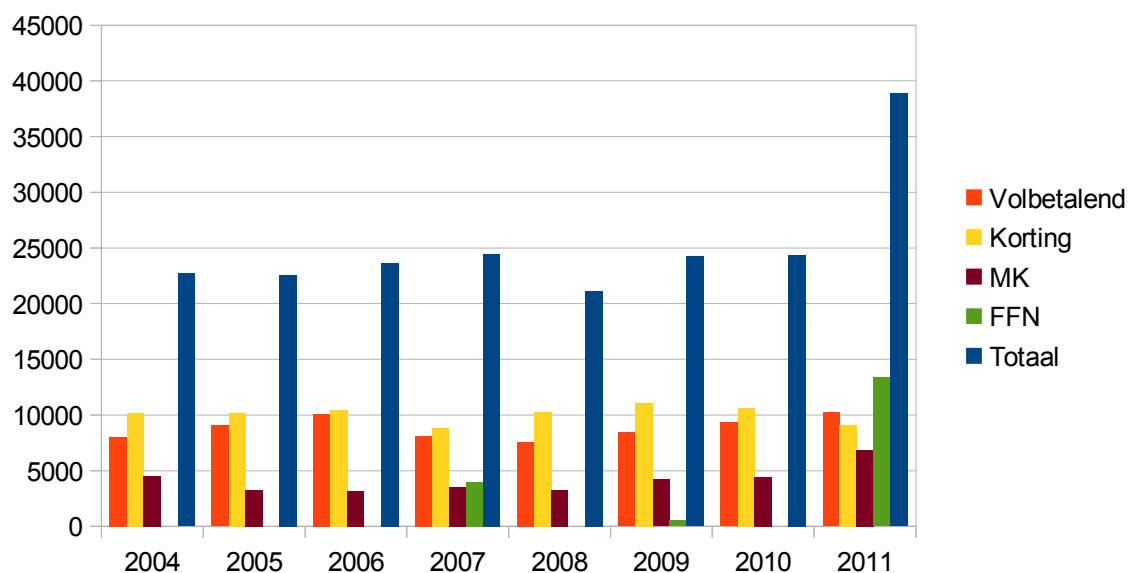
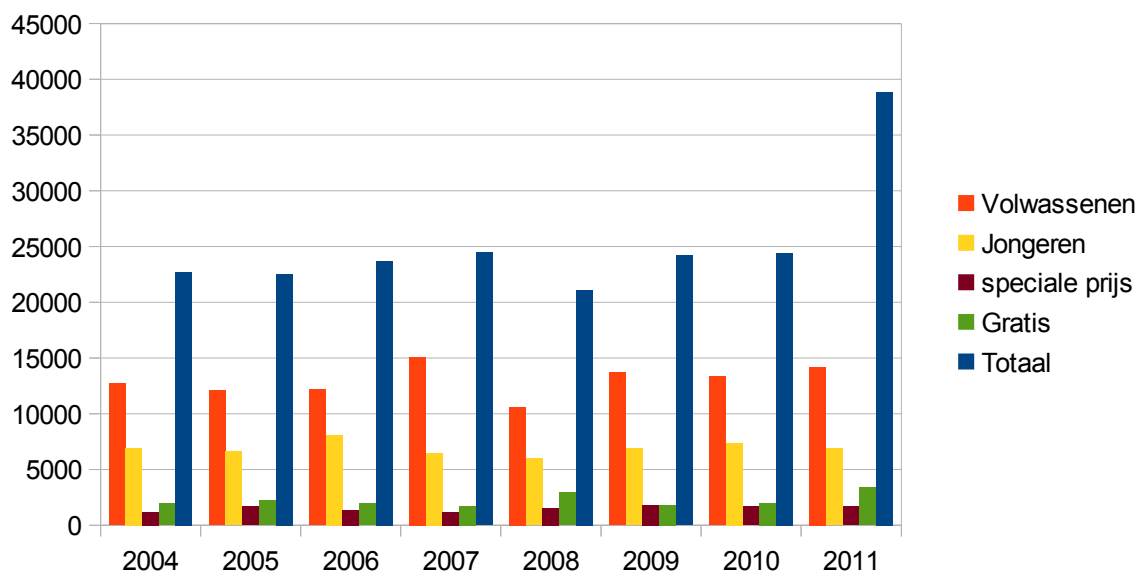
In de zomer van 2011 heeft het Vestingmuseum de Utrechtse Poort, midden in de toeristische route door de vesting, in gebruik genomen als opvolger van de in 2010 uit Naarden verdwenen VVV. Hiermee kan de combinatie van museum en stad nog sterker gepositioneerd worden. De eerste effecten en cijfers over 2011 zijn bemoedigend.

Jaar	Aantal
2004	22707
2005	22547
2006	23677
2007	24454
2008	21093
2009	24214
2010	24389
2011	38874 <sup>4</sup>

---

<sup>4</sup> Van dit aantal zijn 13.519 bezoekers onderdeel van het FotoFestivalNaarden dat tweejaarlijks in Naarden plaats vind.





Bovenstaande overzichten van bezoekersaantallen en de opbouw daarvan laten zien dat groepsbezoek een zeer wezenlijk onderdeel van het pallet aan bezoekers vormt en dat de MK-houders (Museumkaarten) gestaag groeien naar bijna 5.000 in 2010<sup>5</sup>. Het FotoFestivalNaarden dat om de twee jaar in Naarden plaats vindt, vertekend voor 2011 het beeld vanwege de ruim 13.500 mensen die vanuit dit Festival het Vestingmuseum bezochten.

Vanwege het seizoenskarakter van het Vestingmuseum liggen de bezoekerspieken in het voor- en najaar voor groepen en in de zomermaanden voor individueel bezoek. Gedurende de wintermaanden is het museum grotendeels gesloten. Met ingang van 2012 is deze wintersluiting afgeschaft en is een winteringang in het museumcafé ondergebracht zodat met een lagere bezetting (en dus tegen lagere kosten) het museum geopend kan zijn voor zowel groeps- als individueel bezoek.

<sup>5</sup> De bijna 5.000 van 2004 zijn wat vertekend omdat dit aantal is opgebouwd uit NS en RABO MK's die tot 2004/2005 gratis aan RABO-bankklanten en NS Jaarkaarthouders werden verstrekt.

## *Financiën*

Het Vestingmuseum is een instelling die met beperkte middelen haar werkzaamheden uitvoert. De begroting bedroeg over de vier jaar van 2008 – 2011 respectievelijk 215K, 215K, 247K en 241K euro exclusief de projectbegrotingen die los van de normale exploitatie van het museum moeten worden gezien.

De gemeente Naarden subsidieert het museum met een bedrag van zo'n 100.000,- euro per jaar (89.000,- museum, 1.000,- depot en 10.000,- VVV). De eigen inkomsten liepen in deze periode procentueel op van 50 naar bijna 60% van de totale inkomsten.

Die eigen inkomsten bestaan voor een belangrijk deel uit entreegelden (30% van de baten) en de inkomsten uit het museumcafé en de museumwinkel (zo'n 15% van de baten) en de attracties zoals de boot, de rondleidingen en de kinderfeestjes (ook zo'n 15% van de baten).

Aan de kostenkant zijn het vooral de personeelskosten die het leeuwendeel van de uitgaven voor hun rekening nemen (62% met zowel vast personeel als vrijwilligerskosten).

De inkoop attracties en evenementen, de inhoudelijke producten van het museum, bedraagt met een bedrag rond de 3.000,- tot 4.000,- euro slechts 1 tot 2% van de kosten.

Ook PR en marketing bedraagt met 8.000,- euro slechts 2% van de kosten.

Belangrijke observaties betreffende de financiën zijn

- ↑ Het museum betaald momenteel geen huur aan het Rijk voor het gebruik van Bastion Turfpoort, een huur die naar schatting zo'n 15 tot 20.000,- euro per jaar zou moeten bedragen. Zo'n huurbedrag is voor het museum op deze locatie niet of nauwelijks in te verdienen.
- ↑ Naast het gegeven van de gemeentelijke subsidie zijn het de inkomsten uit bezoekers (entreegelden en overige inkomsten) die een gezonde exploitatie mogelijk maken. Het op pijl houden van bezoekersaantallen is dan ook van essentieel belang.

Duidelijk mag zijn dat subsidie-inkomsten vanuit de gemeente voor de basis-exploitatie de komende jaren op zijn best gelijk zullen blijven en waarschijnlijk nog verder zullen afnemen. De verdienmodellen van het Vestingmuseum (zowel het huidige museum op bastion Turfpoort als het nieuwe op bastion Oranje) zullen dan ook aangepast moeten worden.

## ***Waar wil het museum naar toe?***

Dat brengt ons dan ook op het tweede deel van dit beleidsplan: *waar wil het museum de komende beleidsperiode naar toe?*

### *Algemeen*

Een eerste opmerking betreft de naam van het museum. In de jaren '80 van de 20e eeuw is het museum hernoemd door het “Het Nederlands Vestingmuseum” te noemen, hierbij werd de binding met Naarden in de naam losgelaten. Vanuit marketingoogpunt is het wenselijk die binding weer terug te laten komen en de naam terug te laten komen tot “Vestingmuseum Naarden” (zoals het in de volksmond toch al heet).

In fysieke zin is het antwoord op die vraag gemakkelijk te geven: naar bastion Oranje, de Gele Loods en de Utrechtse Poort, locaties van het nieuwe Vestingmuseum.

Op 1 januari 2016 wil het Vestingmuseum op die nieuwe locatie geopend zijn voor publiek en een scala aan activiteiten en faciliteiten aanbieden.

Het museum ontvangt vanaf 2016 zo'n 35.000 betalende bezoekers per jaar, kent een drietal presentatie-elementen in de nieuwe gebouwen (“de Rampjaren 1572 – 1672 – 1813”, de museale

meemaking “Het Garnizoen” en “de Gouden Eeuw van de Vestingbouw”), heeft goede faciliteiten voor zowel de eigen organisatie (werkplaats, kantoren, depot ed.) als voor publiek en derden (publiekshoreca, vergaderzalen, feestzaal, B&B, rondvaartboot), speelt een actieve en informatieve rol in de citymarketing van de vestingstad Naarden met beheer van de VVV en promotionele activiteiten.

Juist de combinatie van een actief, aantrekkelijk en vindbaar museum in samenhang met de fraaiste vestingstad van Nederland maakt dat beiden elkaar versterken. Het museum is een attractie binnen de cultuur-toeristische bestemming Naarden en de stad Naarden gebruikt het museum als uithangbord en promotioneel instrument.

### *Collectie*

In het nieuwe Vestingmuseum is de collectie veel beter geïntegreerd in zowel het fysieke museum als de organisatie. In gebouw H (mortierkazemat) krijgt het depot een plaats waardoor de conservator en collectiebeheerder meer in en met het museum kunnen werken dan in de huidige externe positie (zie tekeningen in hoofdstuk *Gebouwen en terrein*).

Dit depot zal een half open depot worden waarin de klimatologisch minder of niet kwetsbare objecten in het zicht van het publiek zullen worden opgeslagen en alleen de wel kwetsbare objecten in klimaatkasten komen te liggen.

De collectie zal nog meer worden toegespitst op de verhaallijn van het museum dan nu het geval is, met een scherpere selectie aan de poort en van de bestaande collectie met een eventuele aanzet voor afstoting van niet of slecht in het collectiebeleid passende objecten.

Het gaat hierbij om voorwerpen betrekking hebbende op vestingbouw en het leven en werk in garnizoenen in deze vestingen (ook omvattende forten en andere verdedigingswerken) in de periode van eind 15e eeuw (Italiaans Vestingstelsel) tot midden 20e eeuw (opheffen laatste linie in Nederland, de IJssellinie), hoewel ook de contemporaine 'vestingbouw' zoals het gebruik van lokale verdedigingswerken door de genie in aanmerking komen voor het verzamelveld.

Voorwerpen die betrekking hebben op de geschiedenis van Naarden komen in het bijzonder in aanmerking voor opname in de collectie.

Om de continuïteit te waarborgen, zal een conservator worden aangetrokken die één dag per week werkzaam zal zijn, ondersteund door een (vrijwillige) assistent conservator en (vrijwillige) collectiebeheerder.

### *Educatie en Onderzoek*

Vanaf 2016 zal het museum educatieve programma's gaan aanbieden. In samenwerking met PABO's en andere opleidingen zal het museum educatieve programma's opstellen voor de groepen 7 en 8 van de basisschool en de onderbouw van het voortgezet onderwijs.

Voor groep 7&8 zal het programma over de geschiedenis van “Rampjaren” gaan heten, met als ondertitel “*Vestingen verdedigen het Vaderland*” (Spaanse Moord 1572, Rampjaar 1672 en Napoleon & Nederland 1813) worden. Een tweede programmatitel zal voor zowel de basisschool als het VO de geschiedenis van Waterlinies (OHWL, NHWL en SvA) betreffen.

Voor het VO komt er bovendien een programma over conflictbeheersing en onderhandelen dat in samenwerking met Instituut Clingendael vorm zal krijgen. Dit programma is ook geschikt voor bedrijfsgroepen en zal in een speciale ruimte in gebouw H van het museum op Bastion Oranje geplaatst worden, “De Commandopost” genaamd.

Daarnaast blijven de rondleidingen met een gids, rondvaarten met vertellende schipper en demonstraties met 12-ponder vestinggeschut vaste onderdelen van het activiteitenprogramma die ook onderdeel (kunnen) zijn van educatieve programma's voor het onderwijs.

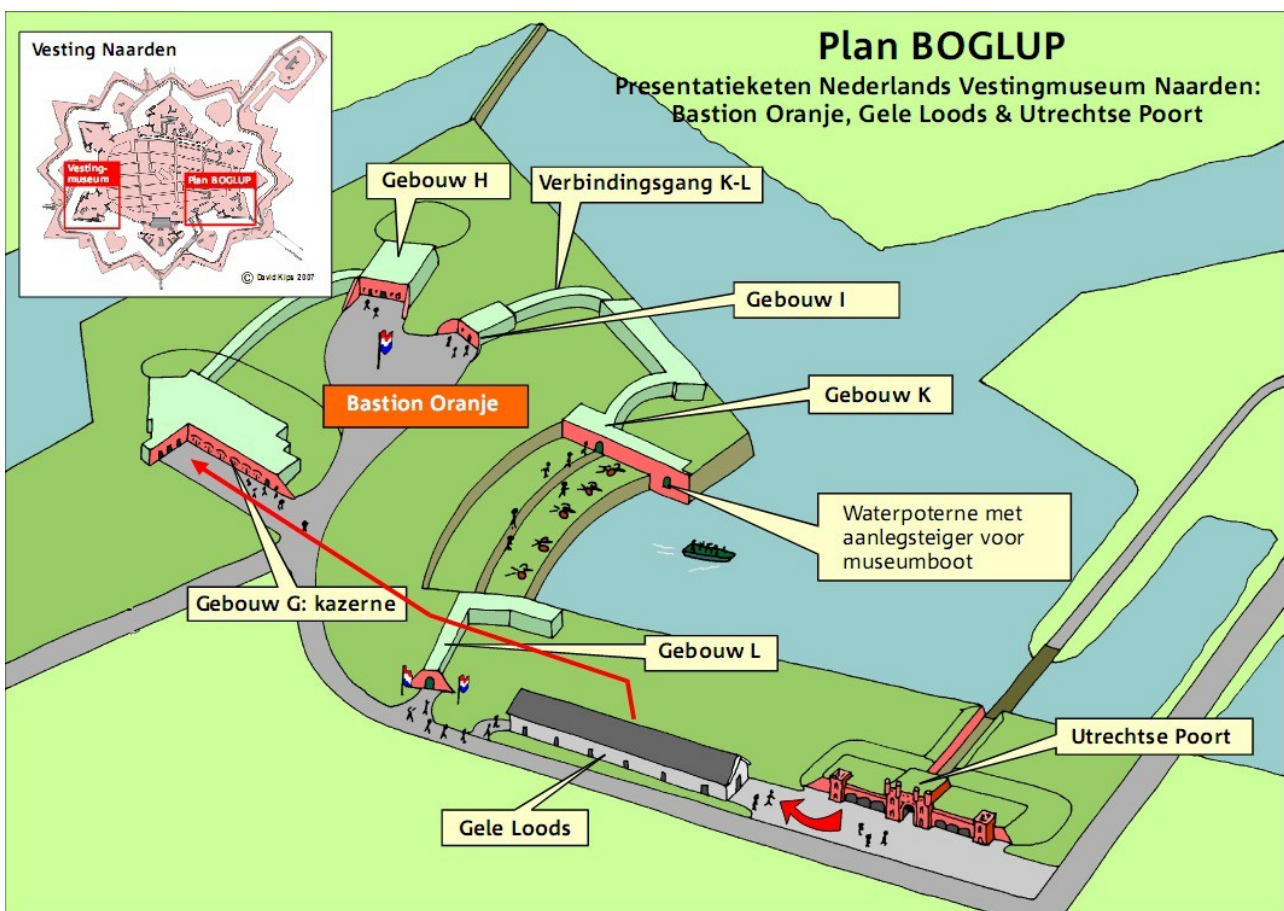
Het streven van het museum in 2016 is om op regelmatige basis onderzoek te laten verrichten, deels door een vrijwilligersgroep die zich hoofdzakelijk op de geschiedenis van Naarden richt, deels door

(betaalde) projectmedewerkers die zich meer richten op (inter)nationale aspecten van vestingbouw en verdediging. Financiering van dit onderzoek zal gebeuren uit projectsubsidies en een beperkt eigen onderzoeksbudget.

Ten behoeve van bezoekers (en eigen medewerkers) krijgt het museum een documentatiecentrum over vestingbouw, militaire geschiedenis en de geschiedenis van de vestingstad Naarden. Een gesloten PC systeem en een bescheiden handbibliotheek staan bezoeker en medewerker ter beschikking ter verdieping van kennis en kunde. Via verwijzingen naar andere kennisinstituten in den lande wijzen we gebruikers op andere informatiebronnen waar gerelateerde informatie gevonden kan worden. Dit documentatiecentrum zal een plaats krijgen nabij het depot en de kantoren in gebouw G.

### *Terrein en gebouwen*

In 2016 is het Vestingmuseum gehuisvest op een nieuwe locatie in de vesting, op Bastion Turfpoort, in de Gele Loods en de Utrechtse Poort in Naarden, het zg. “BoGIUp” terrein.



In 2011 is de Utrechtse Poort gerestaureerd en in gebruik genomen als VVV en Informatiecentrum voor de Nieuwe Hollandse Waterlinie. In 2012 is de Gele Loods aan de beurt voor restauratie en in 2014 volgen de gebouwen op Oranje. In 2015 zal dan de inrichting van het terrein en de gebouwen en de verhuizing daarheen plaatsvinden.

Het museum beschikt dan over een gevarieerd en zeer bruikbaar ensemble aan terrein en gebouwen. In de Poort is de entree van het museum gevestigd evenals de museumwinkel, in de Loods de basisexpositie, de kantoren en het depot, in gebouw G het begin van de museum-experience “Het Garnizoen” en expositie en vergaderruimten, in gebouw H het vervolg van “Het Garnizoen” en de werkplaats, in gebouw I twee filmzaaltjes en in de gebouwen K & L is te zien hoe de vesting er tussen 1684 en 1795 uitzag.

Het museum heeft dan geen trappen meer zoals het huidige museumterrein, heeft goed geoutilleerde kantoren en een werkplaats, voldoende ruimte voor wisselexposities en ontvangsten en is met deze faciliteiten en geschikt terrein beter in staat de exploitatie op gezonde basis te realiseren.

Met het RVOB zal een huurcontract zijn afgesloten voor de BoGIUp gebouwen conform een meer commerciële exploitatie van de hele vesting, echter wel in met de beperkte mogelijkheden van een museum voor het uitnutten van terrein en gebouwen in oenschouw. In het hoofdstuk *Financiën* is dit verder uitgewerkt.

Beheer van terrein en gebouwen zal voor het dagelijks onderhoud door eigen personeel gebeuren (TD) en voor wat betreft het groenonderhoud een combinatie van begrazing met geiten, andere vrijwilligers en de inhuur van hoveniers.

### *Personeel en Organisatie*

Vanuit de exploitatie die bij het 'nieuwe' vestingmuseum hoort (zie hoofdstuk *financiën*) is het mogelijk extra uren aan de bestaande personeelsbezetting toe te voegen.

- ↑ Coördinatie Vrijwilligerszaken van 80 naar 100% aanstelling (5 dagen p/w);
- ↑ Hoofd Algemene Zaken en Financiën van 70% naar 80% (4 dagen p/w);
- ↑ PR, Marketing en evenementen van 30% naar 60% (3 dagen p/w);
- ↑ Technische Dienst: aanvulling met een 0,5 FTE functionaris
- ↑ Collecties: aanstelling conservator op 0,2 FTE (1 dag per week)
- ↑ Entree/kassa/winkel: aanstelling coördinator 0,5 FTE
- ↑ Entree/kassa/winkel: 1,5 FTE bezetting Utrechtse Poort (nu 0,8 FTE)

Voor de eerste twee functies betreft het een aanvulling in uren om de bestaande, krappe, capaciteit uit te breiden in overeenstemming met de toegenomen werkzaamheden met de verhuizing van het museum. Bij PR, Marketing en Evenementen gaat het om een dag in de week organisatie van evenementen in het museum waar nu nauwelijks tijd voor is.

Een halve FTE bij de Technische Dienst geeft het beheer van het in omvang toegenomen terrein en de veel grotere gebouwen weer. Deels zal het onderhoud wat afnemen omdat het museum terrein en gebouwen gaat huren van het Rijk (en de huisbaas dus diverse onderhoudswerkzaamheden gaat verrichten). De grotere hoeveelheid gebruiksinrichting van museum, exposities, kantoren en depot brengt ook meer werk met zich mee waarvoor extra capaciteit nodig is.

Bij Collecties blijkt 1 (vrijwillige) conservator en 1 (vrijwillige) collectiebeheerder weliswaar voldoende te zijn om de collectie goed te beheren, het is niet voldoende om ook onderzoek te doen ten behoeve van exposities en (historische) informatie.

Bij de vrijwilligers zal het aantal vrijwilligers iets afnemen omdat de betaalde functie van medewerker entree/kassa/winkel die momenteel in de Utrechtse Poort werkt (6 dames op 0,8 FTE), het werk van de vrijwilliger aan de kassa van het huidige museum gaat overnemen omdat de entree museum geïntegreerd zal worden met de VVV functie in de Utrechtse Poort. Wel blijven we werken met rondleiders, schippers rondvaartboot, kanonniërs, weekendcoördinatoren, medewerkers Technische Dienst, conservator & collectiebeheerder. In het hoofdstuk *financiën* is te zien welke financiële consequenties dit zal hebben.

### *Exposities, vaste presentatie, evenementen en activiteiten*

Doelstelling van alle exposities, evenementen en activiteiten in het museum blijft de belangstelling te wekken (of te behouden) in de geschiedenis van vestingbouw in het algemeen en van Naarden Vesting in het bijzonder. Met meer maatschappelijke belangstelling kan ook beheer en behoud van dit bijzondere erfgoed versterkt worden.

Het scala aan 'museumproducten' zoals eerder in dit beleidsdocument genoemd, blijft actief

aangeboden worden. Rondleidingen, exposities, rondvaarten, kinderfeestjes en kanonschoten zijn de basisproducten van het Vestingmuseum, al sinds jaar en dag goed lopende activiteiten waarvoor geen aanleiding is deze af te schaffen. Wel zijn het producten die continu beoordeeld moeten worden om te zien of ze nog bij de tijd zijn en passen bij de behoeften van andersoortige bezoekers. Ook het andere terrein en gebouwen zal een aanpassing van deze producten met zich mee brengen.

Bij de exposities zal in toenemende mate gebruik worden gemaakt van zg. 'crowdsourcing', het door derden laten samenstellen van exposities die aansluiten bij het onderwerp en verzamelgebied van het Vestingmuseum. In 2011 en 2013 is hier een succesvol begin mee gemaakt met tentoonstellingen in samenwerking met de militair-historische vereniging "Mars et Historia" en de "Documentatiegroep 40 – 45". Nadruk bij wisselexposities blijft liggen op militair/historische onderwerpen om de doelgroep van algemeen geïnteresseerden in (militaire) geschiedenis te bedienen zonder andere doelgroepen af te stoten. De exposities zullen dus 'toegankelijk' en laagdrempelig moeten zijn. In de winterperiode kan de nadruk meer op lokale onderwerpen liggen en ook exposities buiten het militair-historisch domein betreffen om de lokale markt te bedienen. Voor wissel-exposities is een 'nul-of-nauwelijks' budget beschikbaar. Het museum maakt gebruik van het aanwezige standaard tentoonstellingsmeubilair (panelen, vitrines, verlichting) en laat teksten, beeldmateriaal en ander materiaal per expositie vervaardigen tegen minimale kosten.

De vaste expositie zal bestaan uit een inleidende presentatie over de geschiedenis van vestingbouw in Nederland en van Naarden in het bijzonder plus de bijbehorende verdedigingssystemen zoals de Waterlinies en de krijgsgeschiedenis van de vestingen en systemen.

Specifiek zal in de gebouwen van het museum (genieloods, kazerne, mortierkazemat, munitiemagazijnen, flankkazematten, vestinggracht en wallen en ravelijnen) aandacht aan de specifieke functies van die bouwelementen worden besteed. De inrichting hiervan zal via projectfinanciering tot stand gebracht moeten worden aangezien de lopende begrotingen van het museum slechts in onderhoud en beperkte in- en aanvulling voorzien.

De evenementen welke al jaren op specifieke dagen plaats vinden (rondleiding door kanonnier, schuttersdagen etc) zullen blijvend georganiseerd worden, in de meeste gevallen iets groter van opzet dan in de huidige beleidsperiode.

Nieuwe producten is het aanbod van het museum zullen zijn:

- Verhuur multifunctionele vergaderruimten. Op bastion Oranje kunnen specifiek daarvoor ingerichte ruimten in de historische gebouwen aangeboden worden.
- Toeristische arrangementen. De combinatie van museum + VVV maakt het aanbieden van specifieke arrangementen mogelijk.
- Bed & Breakfast "Plaats Rust". In de kanonremise boven gebouw I zal een B&B ingericht worden. Deze unieke locatie in de vesting maakt het mogelijk de vesting een "eigen slaapkamer" te geven met een exclusief gezicht over de vestingwerken.
- "De Commandopost", een educatieve ruimte waar speciaal voor het onderwijs programma's aangeboden zal worden. Het gaat hierbij om programma's voor de onderbouw van het Voortgezet Onderwijs waarin onderhandelen, besluitvorming en moreel-ethische keuzes centraal komen te staan. Deze programma's zullen in samenwerking met Lerarenopleidingen (HBO) en wetenschappelijke instellingen (NIMH en Clingendael) worden gemaakt.
- "Het Garnizoen", de multimediale museale meemaking waarin de bezoeker kennis kan maken met het leven in een garnizoensstadje zoals Naarden was in het begin van de 20e eeuw. "Het Garnizoen" zal een plaats krijgen in de gebouwen G en H. Deze experience zal worden gemaakt door Waag Society.
- Basisexpositie. In de basisexpositie zal de bezoeker een beeld krijgen van vestingbouw in het algemeen en de geschiedenis van Naarden-Vesting afgezet tegen de vier bepalende periodes uit de Vaderlandse geschiedenis: Opstand (1572), Rampjaar (1672), Herstel (1813)

en Einde (1914-1945). In een vrij klassieke presentatie krijgt de bezoeker informatie waarmee hij een raamwerk heeft voor de rest van het bezoek om wat hij ziet en ervaart qua vestingwerken en garnizoensleven in te plaatsen. De basisexpositie zal in het eerste deel van de Gele Loods geplaatst worden.

### *Bezoekers*

Op de nieuwe locatie, met meer inhoud en beleving, gelegen in het voor bezoekers en toeristen zichtbare hart van de stad, is de beredeneerde aanname dat het Vestingmuseum meer bezoekers zal ontvangen. De nieuwe producten, faciliteiten, openingstijden en toeristische inbedding (waarin het museum een belangrijk aandeel in de stadspromotie heeft) maken waarschijnlijk wel dat het bezoek een andere samenstelling krijgt.

Van zo'n 25.000+ bezoekers in 2011 is de verwachting dat dit in aantallen zal toenemen tot ongeveer 35.000 bezoekers vanaf 2016.

Nu nog bestaat dit voor minder dan 4% uit buitenlandse bezoekers, door de verwevenheid met de VVV zal dat naar verwachting oplopen tot 7% (2.250 bezoekers per jaar) in 2016.

Verhuur van faciliteiten (vergaderzalen, ruimten voor recepties en ontvangsten) zorgt nu nog voor een gering aantal bezoekers van hooguit enkele honderden personen. Door de verbetering van dat soort faciliteiten en het gebrek aan dergelijke ruimten in Naarden, is de verwachting dat dit zal toenemen tot zo'n 5% van de bezoekers (1.500 personen).

De belangrijkste bezoekersgroepen zullen in 2016 bestaan uit:

- ⤴ Basisonderwijs (groep 7 & 8) die als onderdeel van het onderwijsprogramma of als schoolreisje het museum zullen bezoeken. Van zo'n 15% scholen in 2012 zal dat toenemen naar 20% met een gericht educatief aanbod;
- ⤴ Bedrijfs(groeps)bezoek: bezoek aan het museum als bedrijfsuitje, eventueel gecombineerd met een stadsbezoek (stadswandeling/rondvaart). De groepsarrangementen die het NVM vanaf 2009 aan het ontwikkelen is, zorgen nu voor 17,5% van de bezoekers en vanaf 2016 voor 20%+ van het bezoek.
- ⤴ Vesting- en militair historici: in aantal een relatief geringe groep van circa 1 tot 2% van het bezoekersaantal. Vanaf 2016 zal in absolute aantallen gelijkblijven en in % wellicht iets teruglopen. Deze groep kan beter bediend worden met speciale rondleidingen en programma's.
- ⤴ Algemeen individueel bezoek: dit betreft hoofdzakelijk twee groepen, de 50+ bezoeker met veel tijd die het museum bezoekt vanuit een dagbezoek aan de stad, wandelend of fietsen en een grote groep (groot)ouders met (klein)kinderen voor wie het museum een aantrekkelijke, laagdrempelige en (relatief) goedkope dagbestemming is. Zij maken zo'n 48% van de bezoekersaantallen uit.

De verruiming van de openingstijden naar opening gedurende het gehele jaar in combinatie met meer binnenruimte en overdekte en beschutte verkeersruimten, zal ook extra bezoekers opleveren. Tenslotte zal vanaf 2016 een meer inhoudelijke programmering van activiteiten en producten (educatieve programma's, "De Commandopost" ed) voor een verdere groei moeten gaan zorgen in de segmenten van het onderwijs en inhoudelijke bedrijfsgroepen.

Het vestingmuseum blijft genoodzaakt met beperkte middelen de PR- en marketing uit te voeren. Belangrijke elementen in dit beleid zijn dan ook de website (die elke vijf jaar minimaal aangepast of vervangen moet worden om "bij de tijd" te blijven. Hiervoor zijn beperkte eigen middelen beschikbaar, aangevuld met steun van de Stichting Vrienden van het Vestingmuseum. Ten tweede is daar free publicity in de regionale en landelijke pers. Door een deel van het beschikbare geld in te zetten in menskracht, kan een PR/marketingmedewerker veel free publicity genereren. Datzelfde gaat op voor gebruik van social media als Twitter, YouTube, Facebook en Bloggen. Het museum heeft nu al een 500-tal volgers op Twitter en streeft in de beleidsperiode naar groei naar 1.000+ volgers. Op Facebook zijn we nog passief aanwezig, maar in de beleidsperiode

willen we daar actief worden.

Voor reclame en doelgroepmarketing via Google Adwords is jaarlijks zo'n 7.000 euro beschikbaar. Specifiek op bepaalde evenementen gericht kan Google Adwords daarin veel betekenen. Eerste experimenten in 2011 wezen uit dat dit tot 20% meer respons gaf en 5% extra boekingen voor deze activiteiten.

### *Financiën*

Zoals eerder beschreven, ontvangt het Vestingmuseum een exploitatiesubsidie van de gemeente Naarden. Deze subsidie bestaat uit drie delen: exploitatie museum, exploitatie VVV en tegemoetkoming huur depot. Samengenomen gaat het om een bedrag van circa 100.000,- euro per jaar. Gezien de economische ontwikkelingen en de noodzaak tot bezuinigen is het niet te verwachten dat de subsidiebedragen omhoog zullen gaan. Wel zou de gemeentelijke herindeling Naarden – Muiden – Bussum – Weesp in 2014 veranderingen in de situatie kunnen brengen. Dat is een grotere gemeente, maar ook met meer musea binnen de gemeentegrenzen (Muiderslot, Pampus, Gemeentemuseum Weesp, Vestingmuseum, Weegschaalmuseum en Comeniusmuseum).

Door de huisvestingssituatie van het Vestingmuseum zal een en ander aan de kostenkant wijzigen. Het depot zal gesitueerd worden in de nieuwe huisvesting, waardoor de (huur)kosten van het pand in de St Vitusstraat zullen wegvallen. Tegelijk zal ook de subsidie van de gemeente als tegemoetkoming in de kosten verdwijnen.

Door de integratie van de VVV en de entree van het Vestingmuseum in de Utrechtse Poort ontstaan synergievoordelen van personeel en functionaliteit (museumwinkel en VVV-winkel worden één).

Voor de nieuwe huisvesting zal echter wel huur betaald moeten worden, dit in tegenstelling tot het gebruikscontract “om niet” welke voor bastion Turfpoort loopt tot januari 2016.

In de nieuwe situatie nemen de kosten voor huur en gebruik terreinen en gebouwen toe, maar nemen de onderhoudskosten iets af omdat van een gebruikssituatie (met eigen onderhoud) naar een huursituatie (met onderhoud door de huisbaas) gaan. Daarnaast neemt verdien capaciteit van het museum toe door meer en betere faciliteiten.



Zie onderstaande verkenning voor een beeld van de financiële verwachtingen in 2016.

**NEDERLANDS VESTINGMUSEUM**  
**Begroting 2016 Plan Boglup**

			<b>Begroting 2016</b>					<b>Begroting 2016</b>	
<b>Baten</b>					<b>Lasten</b>				
<u>Entreegelden</u>					<u>Personeel</u>				
Betalend	30.000	6,50	195.000		Vast personeel	158.831			
MJK	5.000	5,00	25.000		Overige kosten personeel	6.529			
Totaal	35.000	6,29		220.000	Winkel/balie-medewerkers	16.000			
					Extern personeel	7.000		188.360	
<u>Verkoop de Cantine</u>					<u>Vrijwilligers</u>				
Omzet horeca			35.000					16.800	
Omzet souvenirs (2016 incl BCN met 10.000)			15.000		<u>Inkopen</u>				
Omzet MJK			5.500		Souvenirs, MK's, horeca)	25.000			
				55.500	Attracties	15.850		40.850	
<u>Omzet attracties</u>					<u>Onderhoud</u>				
Rondleidingen			6.000		<u>Huur RGD (2010 huur depot)</u>				
Verjaardagen			4.500		Oranje + Gele loods + UP			95.000	
Rondvaarten			14.500		<u>Energie, water en heffingen</u>				
Schoten			8.000					23.750	
Arrangementen en commissies			2.000		<u>Totaal algemene kosten</u>				
				35.000	Bureaunkosten	28.450			
<u>Verhuur</u>					Groot huishouding	4.500			
				15.000	PR en marketing	12.600		45.550	
<u>Subsidies</u>					<u>Herinrichting</u>				
Exploitatie museum (GN)			89.500		Gebouwen	PM			
Exploitatie bezoekerscentrum (GN)			10.000		Inventaris	PM			
				99.500	Verhuizing	PM			
<u>Vrijval voorzieningen</u>									
				8.900					
<u>Sponsorbijdragen</u>									
Dudok			5.000						
Overigen			0						
				5.000					
Rente en overige baten									
				4.500					
<b>Totaal</b>				<b>438.900</b>				<b>430.310</b>	
<b>Saldo</b>								<b>8.590</b>	

**Hoe komen we daar?**

Deel drie van dit beleidsplan geeft aan hoe de marsroute naar het nieuwe Vestingmuseum er uit zou moeten zien.

In de periode 2012 – 2016 zal het huidige museum op Bastion Turfpoort gewoon open blijven voor het publiek. Voor een gezonde exploitatie is in die periode een aantal bezoekers van rond de 25.000 per jaar nodig, met bijbehorende afgeleide producten zoals rondleidingen, rondvaarten, groepsbezoeken, verhuur en dergelijke.

Het zal behoorlijk wat van de bestaande organisatie vragen om aan de realisatie van het nieuwe museum te werken (wat deel voor deel in de periode vanaf 2011 tot 2016 in gebruik genomen zal worden) terwijl de bedrijfsvoering van het oude museum ongestoord verder moet gaan.

De directeur zal in hoge mate bezig zijn met de realisatie van het nieuwe Vestingmuseum, ondersteund door een uit projectfinanciering aan te trekken projectleider BOGLUP.

In 2012 zal gewerkt worden aan de restauratie van de Gele Loods (start zomer 2012, oplevering naar verwachting maart 2013). De Rijksgebouwendienst zal deze restauratie samen met architect RDH en een aan te zoeken aannemer uitvoeren, het Vestingmuseum neemt plaats in het projectteam. Tegelijk zal in 2013 – 2013 de directeur Vestingmuseum met de daartoe aangezochte fondsenwerver aan het werk gaan om vóór 1 januari 2014 de benodigde fondsen voor de inrichting van het nieuwe museum en de verhuizing van onderdelen van het oude museum te verwerven.

Het jaar 2013 zal in het teken staan van zowel bovengenoemde fondsenwerving als het invulling geven aan het globale inrichtingsplan van het nieuwe vestingmuseum en het aanzoeken van een uitvoerende partij voor de tentoonstellingsbouw en museuminrichting die vanaf 1 januari (gelijklopend met de restauratie van bastion Oranje) aan het werk gaat om onderdelen van het nieuwe museum te préfabriceren zodat direct met de oplevering van terrein en gebouwen begonnen kan worden met de inrichting daarvan.

BK02062012